



ФГБУ НО Центральная научная библиотека
Дальневосточного отделения Российской академии наук

К ЮБИЛЕЮ УЧЕНОГО

**МАРКЕВИЧ
ВАЛЕНТИНЫ
САВВИЧНЫ,**

**известного ученого, палинолога
и биостратиграфа, доктора
геолого-минералогических наук,
главного научного сотрудника
лаборатории палеоботаники
Федерального научного центра
биоразнообразия наземной биоты
Восточной Азии ДВО РАН.**



Биография

Валентина Саввична Маркевич родилась в 1932 г. в селе Коротня Черниговской области (Украина). В 1956 году закончила биолого-почвенный факультет Кишиневского государственного университета по специальности зоология и, получив квалификацию учителя биологии средней школы, вместе с мужем (Павлом Владимировичем Маркевичем), выпускником геологического факультета того же университета, приехала в Приморский край.

Свою трудовую деятельность Валентина Саввична начала учителем биологии средней школы № 31 г. Артёма, но уже через год решила стать палинологом. Работу палинологом Валентина Саввична начала в Южно-Приморской экспедиции, где ее первым учителем и наставником в области палинологии была Ольга Викторовна Шугаевская. В дальнейшем на протяжении 20 лет Валентина Саввична работала в Приморском геологическом управлении (г. Владивосток), возглавляя лабораторию палинологии.





Апрель 1980 г.



В систему Академии наук В. С. Маркевич пришла в 1976 г., сначала в Дальневосточный геологический институт Дальневосточного научного центра Академии наук СССР (ДВНЦ АН СССР), а затем в Биолого-почвенный институт ДВНЦ АН СССР (ныне – Федеральный научный центр биоразнообразия наземной биоты Восточной Азии ДВО РАН), куда её в 1978 г. пригласил д.г.-м.н. В. А. Красилов, талантливый ученый, возглавляющий в то время лабораторию палеоботаники, созданную в 1972 году. По сегодняшний день Валентина Саввична работает в этой лаборатории, пройдя путь от младшего до главного научного сотрудника.



Дальнегорский р-н, 1980 г.

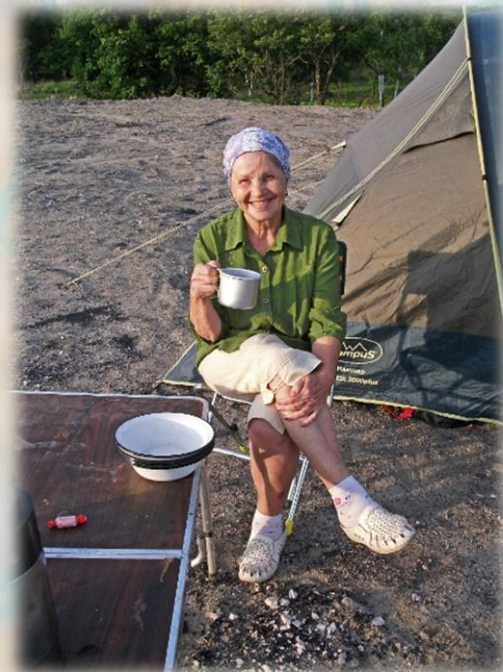
В 1982 г. Валентина Саввична успешно защитила диссертацию «Меловая палинофлора Приморья» на соискание ученой степени кандидата геолого-минералогических наук по специальности «палеонтология и стратиграфия», а в декабре 1990 г. по той же специальности защитила докторскую диссертацию «Меловая палинофлора Востока Азии».



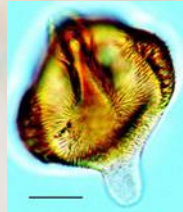
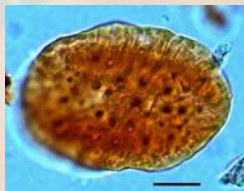
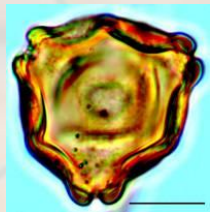
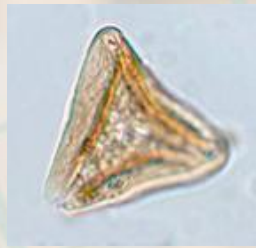
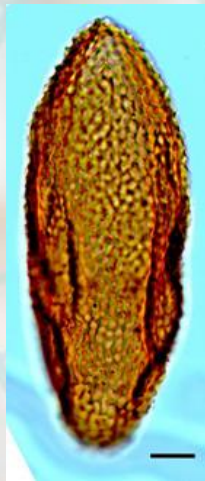
Весна 1982 г., после защиты кандидатской.



На полевых работах.



Область научных интересов – проблемы палеопалинологии, эволюции и филогении растений, а также палеоэкологии и биостратиграфии позднего мезозоя и раннего палеогена востока Азии.



Результаты научных исследований применялись при геолого-съёмочных работах, поисках полезных ископаемых и обосновании региональных стратиграфических шкал производственными геологическими организациями:
«Севвостокгеология» (Магадан),
«Камчатгеология» (Петропавловск-Камчатский),
«Сахалингеология» (Южно-Сахалинск),
«Приморгеология»,
«Дальвостуглеразведка» (Владивосток),
«Дальгеология» (Хабаровск),
«Амургеология» (Благовещенск).



Разработана схема эволюции морфотипов пыльцы цветковых растений и показана возможность полифилетического происхождения покрытосеменных.

Впервые на палинологическом материале проанализированы темпы микро- и макроэволюции, выявлены фазы развития меловой палинофлоры востока Азии и установлены эволюционные рубежи.

Впервые на палеоботаническом материале предложена модель биоценотических кризисов, обусловивших массовое вымирание животных и растений.

Начиная с 1978 года Валентина Саввична - постоянный и весьма активный участник работ по проектам Международной программы геологической корреляции (ЮНЕСКО), в том числе была сокоординатором российской рабочей группы проекта № 350 «Изменение среды и биоты в мелу Восточной Азии» (1993-1999 гг.)



Российская делегация на международном симпозиуме по геологическим наукам северо-восточной Азии (г. Чанчунь, Китай, 2009)



В.С. Маркевич ведет большую научно-организационную и общественную работу в качестве председателя Владивостокского отделения Палеонтологического общества при Российской академии наук (с 1990 г.), члена Палинологической комиссии России и Постоянной комиссии по стратиграфии меловой системы Межведомственного стратиграфического комитета России; курирует меловую палинологию Востока Азии. Участвовала в программах «Мировой океан» и «Ресурсы Мирового океана». Долгие годы плодотворно сотрудничает с Приморской поисково-съёмочной экспедицией и трестом «Дальвостуглеразведка», а также с институтами Дальневосточного отделения Российской академии наук: Дальневосточным геологическим, Тихоокеанским океанологическим (г. Владивосток) и Институтом геологии и природопользования (г. Благовещенск).



Валентина Саввична внесена в число почетных и знаменитых людей г. Владивосток. Её общественная жизнь не ограничена научными интересами - Валентина Саввична активно участвовала в общественной жизни Приморского края, будучи членом актива общественной организации «Женщины Приморья», а также членом правления Приморской организации любителей книги.

Валентина Саввична - ветеран ДВО РАН и ветеран труда; в 1999 году была награждена Почетной грамотой РАН за многолетнюю плодотворную работу в Российской академии наук и в связи с 275-летием Академии.



В 2007 году Постановлением Совета по общественным наградам Российской геральдической палаты В.С. Маркевич награждена Орденом «За вклад в развитие горно-геологической службы России»



В Государственном геологическом парке динозавров (Цзяинь, провинция Хейлунцзян, Китай) в 2006 году появилась бронзовая скульптура В.С. Маркевич, установленная за большой вклад в изучение палиностратиграфии верхнего мела Приамурья и определение впервые возраста динозавров этого региона.



Среди учёных отмечены 5 россиян – это специалисты по фауне динозавров: А.Н. Рябинин (1874-1942) и А.К. Рождественский (1920-1983), палеоботаники А.Н. Криштофович (1885-1953) и М.А. Ахметьев, а также представитель дальневосточной науки – палинолог В.С. Маркевич.

Парк расположен на местонахождении динозавров Лунгушань (правый берег р. Амур), занимает 36 гектаров, включает музей и запечатлённые в бронзе скульптурные портреты 24 ученых из разных стран, занимавшихся палеонтологическими и геологическими исследованиями костеносных слоев.



У Валентины Саввичны много учеников.



С ученицей из Франции.



После защиты кандидатской диссертации ее ученицы Натальи Нарышкиной. 2013 г.



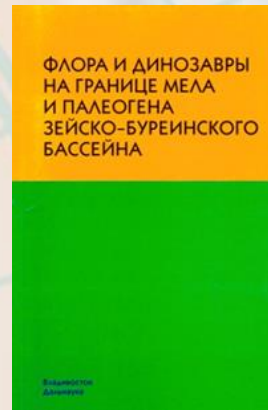
**С китайскими ученицами,
г. Чанчунь, 2013 г.**

В.С. Маркевич – автор более 226 научных работ, в том числе 8 монографий, среди которых «Флора и динозавры на границе мела и палеогена Зейско-Буреинского бассейна» (2001) и «Флора и геологические события середины мелового периода (Алчанский бассейн, Приморье)» (2006).



Флора и динозавры на границе мела и палеогена Зейско-Буреинского бассейна: проект 434 Междунар. программы геол. корреляции / РАН. Дальневост. отд-ние. Биол.-почв. ин-т, Отд-ние геологии и гидрогеологии, Амур. комплекс. науч.-исслед. ин-т ; Отв. ред. Е. В. Бугдаева. - Владивосток : Дальнаука, 2001. - 158,3 с., 2 л. табл. : ил. - Библиогр.: 150 назв.

Обобщены материалы палеоботаники и геологии по проблеме граничных слоёв мела и палеогена Зейско-Буреинского бассейна Приамурья: реконструированы палеообстановки и климат, прослежена динамика разнообразия биоты на рубеже мезозоя и кайнозоя, рассмотрена проблема вымирания растений и динозавров в течение мел-палеогенового кризиса.



Флора и геологические события середины мелового периода (Алчанский бассейн, Приморье) : программы фундам. исслед. Президиума РАН "Науч. основы сохранения биоразнообразия России" и "Происхождение и эволюция биосферы". Междунар. программа геол. корреляции (ЮНЕСКО) (Проект № 434) / Е. В. Бугдаева [и др.] ; отв. ред. Б. С. Петропавловский ; РАН, Дальневост. отд-ние, Биол.-почв. ин-т. - Владивосток : Дальнаука, 2006. - 204 с. : ил. - Библиогр.: 290 назв.

Подытожены палеонтологические и геологические данные по Северо-Западному Приморью: реконструированы палеообстановки и климат; прослежена динамика разнообразия биоты среднемелового времени; рассмотрено протекание альбского биоценотического кризиса; проведена корреляция флороносных апт-сеноманских отложений востока Азии.

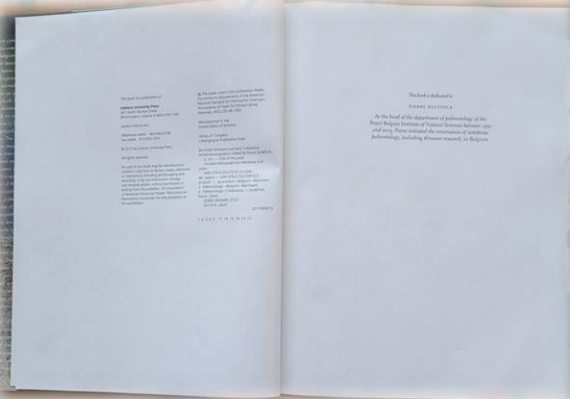
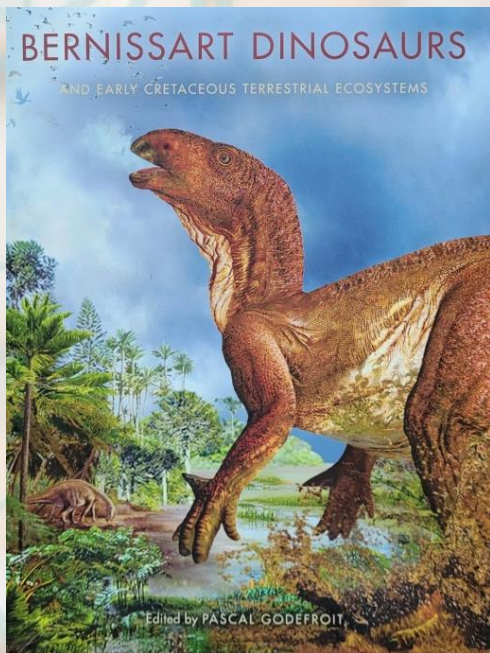
В 2007 г. авторам была присуждена премия Ханса Раусинга за лучшую палеонтологическую работу.



Научные исследования Валентины Саввичны широко известны зарубежным специалистам, так она стала одним из авторов интернационального издания, посвященного открытиям Берниссана, в котором представлены последние исследования игуанодона и других обитателей меловых экосистем Европы, Азии и Африки.

Bernissart Dinosaurs and Early Cretaceous Terrestrial Ecosystems / edited by Pascal Godefroit. - Bloomington : Indiana University Press, 2012. - XV, 629 p.

В главе 25 «The Age of Lycoptera Beds (Jehol Biota) in Transbaikalia (Russia) and Correlation with Mongolia and China», соавтором которой является Валентина Саввична, изучен состав раннемеловой флоры Забайкалья, проведена корреляция с флористическими комплексами Монголии и Северо-Востока Китая и обоснован баррем-аптский возраст этих флор.



Материалы об этой удивительной женщине представлены в средствах массовой информации



[15 августа родились... . Обсуждение на LiveInternet - Российский Сервис Онлайн-Дневников](#)

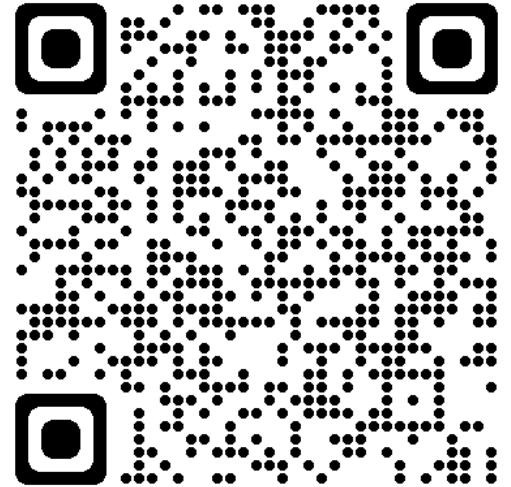
[Знаменательные даты на 2007 год - Август \(pgpb.ru\)](#)

[Удивительная интеллигентная пара переворачивает все привычные представления о жизни пенсионеров : Новый пенсионер \(pencioner.ru\)](#)



Основной список работ

Маркевич Валентина
Саввична - ФНЦ
Биоразнообразие
(biosoil.ru)



Валентина Саввична принимала участие
в 29 конференциях и 10 грантах.

Валентина Саввична!

**В Ваш 90-й день рождения
Стремимся мы от сердца пожелать
Здоровья, красоты и вдохновения
Душой Вам никогда не увядать.**

**И пусть сегодня звучат поздравления
Их много, что хватит ещё на годы,
И пусть не тревожат в этот день сомнения
Ведь жизнь продолжается и будет так всегда.**



**Выставка подготовлена
сотрудниками ЦНБ при
ФНЦ Биоразнообразия
ДВО РАН**

**Использованы фото из личных коллекций
научных сотрудников лаборатории
палеоботаники ДВО РАН.**

**Федеральный научный центр биоразнообразия
наземной биоты Восточной Азии" ДВО РАН,
проспект 100-летия Владивостока, д. 159,
Владивосток, 690022, Россия.**